



Grand Paris Sud

Seine-Essonne-Sénart Le magazine d'information
de la communauté d'agglomération



**Bienvenue
à la Grande École
du Numérique**

Les JO 2024, ce sera avec nous ! (p. 5)

Vingt-sept portes ouvertes sur un monde enchanté

Les médiathèques et les bibliothèques de l'agglomération sont en vedette ce mois-ci avec l'animation Polar en Seine et le Festival Les Traversées. Avec 27 établissements recensés dans les 24 communes, chacun devrait pouvoir trouver un ouvrage à son goût.

BONDOUFLE :

Médiathèque Condorcet, tél. 01 60 86 44 01

CESSON :

Médiathèque George-Sand, tél. 01 60 63 57 14

COMBS-LA-VILLE :

Médiathèque, tél. 01 64 88 61 53

CORBEIL-ESSONNES :

Médiathèque Chantemerle, tél. 01 60 88 03 12

Médiathèque de Montconseil, tél. 01 60 88 04 23

COURCOURONNES :

Médiathèque Georges-Pérec, tél. 01 60 77 21 02

ÉVRY :

Médiathèque de l'Agora, tél. 01 69 91 59 59

Médiathèque Albert-Camus, tél. 01 69 89 80 02

Médiathèque des Aunettes, tél. 01 69 91 03 76

ÉTIOLLES :

Bibliothèque, tél. 01 60 75 75 66

GRIGNY :

Médiathèque Victor-Hugo, tél. 01 69 45 42 42

Médiathèque Pablo-Picasso, tél. 01 69 06 06 82

LIEUSAINT :

Médiathèque, tél. 01 64 13 55 71

LISSES :

Médiathèque Colette, tél. 01 69 11 48 80

MOISSY-CRAMAYEL :

Médiathèque, tél. 01 64 88 17 40

NANDY :

Médiathèque Marguerite-Yourcenar, tél. 01 60 63 36 23

RIS-ORANGIS :

Médiathèque Elsa-Triolet, tél. 01 69 02 10 70

Médiathèque Raymond-Queneau, tél. 01 69 43 86 90

SAINT-GERMAIN-LÈS-CORBEIL :

Médiathèque, tél. 01 69 89 62 52

SAINT-PIERRE-DU-PERRAY :

Médiathèque Pierre-Seghers, tél. 01 60 75 04 12

SAINTRY-SUR-SEINE :

Bibliothèque, tél. 01 60 75 56 25

SAVIGNY-LE-TEMPLE :

Médiathèque des Cités-Unies, tél. 01 64 79 61 70

Médiathèque Jacques-Prévert, tél. 01 60 63 23 18

SOISY-SUR-SEINE :

Médiathèque Gilles-Malet, tél. 01 69 89 01 71

TIGERY :

Médiathèque, tél. 01 64 85 16 33

VERT-SAINT-DENIS :

Médiathèque Gérard-Philippe, tél. 01 64 10 83 95

VILLABÉ :

Médiathèque Alain-Ramey,
tél. 01 60 86 03 06



Retrouvez toute
l'actualité culturelle
et loisir sur
sortir.grandparissud.fr



© SIPEJ



DR



© Glenn Urci



N° 18 - Novembre 2017
Le magazine d'information
de la communauté d'agglomération

04 L'actu 24 sur 24

Tram 12 : les élus tirent le signal d'alarme
Et si les JO passaient par Grand Paris Sud
Un nouveau programme de rénovation pour Grigny

10 Grand angle

Travailler autrement et mieux

Au centre de votre magazine :

15-18 Cahier Culture

Patrick Timsit dans
« Le Livre de ma mère »

19 L'actu en image

Le Wall Street Art passe par Corbeil-Essonnes

20 Aujourd'hui pour demain

Vers une agriculture bio de proximité
Le retour des familles à énergie positive

22 Réussites

Le parc de l'A5 monte en puissance
Les filles de Curves reprennent du service

24 Suivez le guide

André nous donne les clefs de Saint-Pierre

26 Découvertes

Bienvenue au Magic Mirror de La Marge
L'Aggloscope

28 Regard sur

Les Rayons et les Ombres

29 Parlons-en

Le point de vue de Francis Chouat

30 Grand Paris Sport

La piscine du Long Rayage se chauffe écolo
Les bons plans de la patinoire d'Évry



Abonnez-vous à la newsletter :
www.grandparissud.fr

Les carrières sociales en débat

Le département carrières sociales de l'IUT de Sénart-Fontainebleau, qui fête son 10^e anniversaire, organise trois tables rondes ouvertes au public.

Le 7 novembre : le développement culturel dans les quartiers marginalisés ; le 21 novembre : le travail dans la rue et dans les centres d'hébergement d'urgence auprès des sans domicile fixe ; le 28 novembre : le travail auprès des migrants. Les trois tables rondes ont lieu à 17h30 dans l'amphithéâtre du bâtiment G, à Lieusaint. Contacts : francis.lebon@u-pec.fr et michele.becquemain@u-pec.fr ou 06 82 36 39 13.

La Grande collecte

La direction de la documentation et des archives de l'agglomération

participe à l'opération Grande collecte, organisée par le ministère de la Culture. Cette collecte nationale a pour but de sauvegarder des archives privées pour développer la connaissance de l'histoire locale. Elle est consacrée cette année aux «Femmes dans la société française». Les particuliers qui prêtent leurs documents bénéficient d'une copie numérique. Les dons et dépôts d'archives sont également acceptés. Du 13 au 24 novembre sur les sites de Courcouronnes et Lieusaint, sur rendez-vous au 01 64 13 17 37 ou par mail : archives@grandparissud.fr

Le Citalien passe la vitesse supérieure

Le bus Citalien, qui circule depuis dix ans entre Sénart et Melun en préfigurant le T Zen 2, augmente ses courses. A partir du lundi 6 novembre, la fréquence passe de 30 à 20 minutes, du lundi au samedi, de 7 h à 20 h. Et le Citalien circule désormais aussi le dimanche, à raison d'un bus toutes les heures, de 9h30 à 20h30..

TRANSPORTS Tram 12 : les élus tirent le signal d'alarme

La SNCF risque de reporter à 2022 la livraison du Tram 12 Massy-Évry, initialement prévue pour 2020. Les élus montent au créneau pour dénoncer l'absence de concertation et demander le respect du calendrier.



le nombre de stations, dont 5 à Grand Paris Sud (Grigny, Ris-Orangis, 2 à Courcouronnes, Évry)



le nombre de voyageurs attendus par jour

Après l'annonce du report des travaux de mise en accessibilité des gares de Cesson et Savigny-Nandy (notre précédent numéro), une autre menace plane sur l'Essonne : le retard des travaux du Tram 12 Express Massy-Évry, initialement prévu pour 2020. « Nous apprenons, par l'intermédiaire des associations, que la mise en service serait reportée en 2022, en raison de la difficulté pour la SNCF à mobiliser ses équipes et ses ressources internes, humaines et financières », écrit Francis Chouat dans un courrier adressé au président de la SNCF Guillaume Pépy et cosigné par tous les élus du

91 concernés par le tracé du Tram 12, notamment ceux de Courcouronnes, Grigny et Ris-Orangis. A l'appui de leur protestation, les signataires font état des travaux déjà engagés sur le terrain, « qui entraînent de nombreuses perturbations sur le quotidien des riverains et des usagers ». Ils dénoncent en outre la méthode et les moyens détournés par lesquels l'information leur est parvenue. Pour conclure, les élus demandent à la SNCF de respecter le calendrier, de mobiliser ses équipes et de leur transmettre des informations fiables et transparentes. ■



L'actualité en direct de la communauté d'agglomération sur : grandparissud.fr

CLUSTER SPORT

Les JO 2024, ce sera avec nous !

Les JO de Paris 2024 passeront par le sport de Grand Paris Sud. C'est le sens de la délibération adoptée fin septembre par le conseil communautaire..



La déclaration d'amour des enfants aux JO 2024, lors du week-end sport et santé, organisé fin septembre à Tigery par le Syndicat intercommunal pour l'enfance et la jeunesse (SIPEJ).

Le sport de haut niveau, même dans les disciplines individuelles, c'est une affaire de préparation collective ! Et la 33^e Olympiade ne sera pas seulement celle de la capitale, mais aussi celle de tout le Grand Paris, y compris de la grande couronne. C'est le sens de la motion adoptée fin septembre par le conseil communautaire de l'agglomération : « *Grand Paris Sud candidate pour participer pleinement à l'organisation des Jeux Olympiques de 2024* ». Une motion marquée d'abord par l'adhésion et l'enthousiasme, dans laquelle les élus se félicitent de l'organisation des Jeux olympiques à Paris et en France en 2024 et des retombées positives pour les territoires. « *Autour des valeurs de progrès*

et d'humanisme, cet évènement va générer un engouement populaire, une dynamique et une vitalité collective ainsi que de l'émotion à partager ».

Le cluster sport au cœur des JO

Les élus souhaitent que ces Jeux soient l'occasion de redonner une place au sport en France, pour le remettre au cœur de du projet de société et lui consacrer des investissements d'avenir. C'est la raison pour laquelle ils demandent que la structure « Héritage » des Jeux de Paris 2024 s'appuie sur les travaux menés par la mission de préfiguration du cluster sport lancé par Grand Paris Sud pour bâtir les fondations d'une nation sportive pour 2024

et au-delà. La Cité du Sport imaginée par Grand Paris Sud sur les 130 hectares disponibles à Bondoufle et Ris-Orangis peut permettre à la France de structurer le sport de haut niveau dans tous ses aspects, et d'inscrire le pays durablement dans une politique globale du sport, quel que soit le niveau de pratique. Et les élus de conclure : « *Grand Paris Sud demande que l'organisation de cet évènement et l'adaptation du réseau de transports permettent l'accélération des projets en cours dans toute l'Île-de-France. Ces Jeux ne doivent pas s'organiser au détriment des territoires voisins des sites olympiques et reléguer la grande couronne au rang de prestataire de services, pour l'hôtellerie ou les sites d'entraînement* ». ■

Attention aux faux agents de l'agglomération

Des habitants de Grigny ont reçu la visite de personnes se présentant comme des agents de Grand Paris Sud envoyés par la ville pour effectuer des contrôles des eaux usées. C'était évidemment faux et l'agglomération vous invite à la plus grande prudence. Soyez également vigilants si vous êtes démarchés

par de prétendus éboueurs ou autres professionnels (agents EDF, dératation, etc). Si vous avez des doutes, n'hésitez pas à demander une carte professionnelle.

Concert argentin du Chœur Variatio

Le Chœur Variatio, soutenu par l'agglomération, se produit fin novembre dans la Misatango

du compositeur argentin Martin Palmeri et dans des pièces d'Astor Piazzolla (Verano Porteno, Oblivion, Libertango). Le jeudi 23 novembre à 20h30 en l'église de Soisy-sur-École, le vendredi 24 novembre à 20h30 à la Coupole de Combs-la-Ville et le samedi 25 novembre à 20h30 en l'église Saint-Louis en l'Île, dans le 4^e arrondissement. Renseignements

au 06 80 42 02 44 et cvariatio@gmail.com. Et pour préparer ce concert, le Chœur dirigé par Jean-Marie Puissant organise une répétition commentée (entrée libre) le mercredi 15 novembre à 20h30 au conservatoire Gabriel-Fauré de Savigny-le-Temple.

En bref

LIEUSAIN, ÉVRY, GRIGNY Bienvenue à la Grande École du Numérique

Les 60 premiers étudiants de la Grande École du Numérique ont fait leur rentrée mi-octobre à Lieusaint, Évry et Grigny. Ils en sortiront dans six mois avec une formation de niveau Bac + 2.



Les 26 étudiants de Lieusaint ont fait leur rentrée le 9 octobre en présence de Michel Bisson, de Françoise Savy, conseillère communautaire en charge de l'éducation, et de Farouk Alouani, conseiller chargé de l'emploi des jeunes.

Le plus jeune, Adame, vient d'avoir 18 ans, la plus âgée, Sandrine, a 41 ans. Ce sont deux des premiers étudiants de la Grande École du Numérique, ce réseau français de plus de 400 formations qui s'adressent aux publics les plus éloignés de l'emploi. Grand Paris Sud rejoint cette année ce réseau avec trois formations gratuites de six mois aux métiers du Web et des réseaux organisées à Évry, Grigny et Lieusaint. Et c'est à Lieusaint, dans les locaux de l'école d'ingénieurs Icam, que le maire et président délégué de l'agglomération, Michel Bisson, a accueilli le 9 octobre la première promotion de la Grande École du Numérique: « Nous plaçons beaucoup d'espoir dans ce dispositif destiné à vous permettre d'accéder à des métiers porteurs et à répondre aux besoins des employeurs locaux. Nous espérons d'ailleurs développer ce type de formation dans les années qui viennent, en

ouvrant la formule à d'autres métiers. » Les 26 étudiants de Lieusaint, dont 9 femmes, vont donc bénéficier d'une formation aux métiers de développeur Web, qualifiante et certifiante de niveau 3, correspondant à un Bac + 2. Au programme: la réalisation technique et le développement informatique d'un site ou d'une application Web, la création et l'administration de sites sur mesure, la gestion de projets Web. Autant de compétences susceptibles d'intéresser des agences de communication digitale, des services du numérique, des éditeurs de logiciels, ou encore des entreprises ou des administrations internalisant leurs ressources numériques. A Lieusaint, le dispositif est porté par la Maison de l'emploi et de la formation et les cours dispensés par le centre de formation continue Simplon, l'un des leaders de l'insertion professionnelle par la formation au numérique. Trente quatre autres étudiants ont

fait leur rentrée quelques jours plus tard: 20 à l'école d'ingénieurs ENSIIE d'Évry et 14 au Centre de formation et de professionnalisation de Grigny. La Grande École du Numérique de Grand Paris Sud, d'un coût de 172 000 euros pour cette première promotion, est financée par des fonds de l'État (30 000), du Contrat d'intérêt national (30 000), de l'agglomération (30 000), du Conseil régional (70 000) et de la préfecture de Seine-et-Marne (12 000). ■



60

le nombre d'étudiants de la première promotion GEN



1 050

le nombre d'heures de la formation, dont 140 en entreprise



172 000

le coût en euros de cette formation de six mois



INVENTONS LA MÉTROPOLE DU GRAND PARIS

Trois projets innovants à Grand Paris Sud

Le président Francis Chouat et les élus de Grand Paris Sud étaient présents au pavillon Baltard de Nogent-sur-Marne, le 18 octobre, pour la présentation des 51 lauréats de l'appel à projets « Inventons la Métropole du Grand Paris ». La MGP a retenu des investisseurs et des architectes prestigieux pour mener à bien les trois projets innovants de Grand Paris Sud.

Dans le cadre de cet appel à projets initié par la Métropole du Grand Paris, nous sommes fiers de compter trois sites sur le territoire de Grand Paris Sud. C'est une opportunité unique pour l'agglomération de bénéficier de projets d'aménagement innovants », se félicite Francis Chouat. On en sait désormais un peu plus sur les trois projets de l'agglomération. ■



La réhabilitation de la Tour H à Courcouronnes

La Tour H, bâtiment emblématique de l'ancien hôpital Louise-Michel, s'inscrit au cœur de la zone d'aménagement concerté de Canal-Europe à Courcouronnes. Le cœur du projet, porté par l'école d'ingénieurs ENSIIE, Bouygues Immo et les architectes Castro Denissof et Associés, est constitué d'une école du numérique et d'un cluster axé sur l'autonomie des personnes dépendantes, avec résidence intergénérationnelle, crèche et espace culturel polyvalent. Le programme est complété par des logements, un restaurant panoramique et des espaces aménagés sur le toit, accessibles au public et aux habitants de la Tour. Coût global prévisionnel de l'opération : 31 millions d'euros. ■

L'extension du Genopole à Évry et Corbeil-Essonnes

A Évry, le projet de bureaux et de laboratoires « Vita Vitae », développé par la SEM, le Genopole et les architectes Chaix & Morel et Associés, vise à accompagner le parcours immobilier des entreprises et des start-up biotechnologiques. Le site marie les bureaux, les locaux d'activité, un bâtiment signal visible depuis la RN 7, un cœur d'îlot arboré et paysagé de 3 200 m². Le projet prévoit divers services de proximité innovants : partenariat avec La Poste, conciergerie physique/numérique avec la filiale Axeo, promotion d'une mobilité plus durable avec la filiale Bemobi. Coût global prévisionnel de l'opération : 31 millions d'euros.



Racines Carré à Lieusaint

Le projet « Racines carré », initié par l'EPA Sénart et porté par la SOPIC et l'architecte Jean-Paul Viguier au Carré Sénart, conjugue les nouveaux usages. Il réunira des bureaux avec salles de coworking, des espaces de rencontre (restaurant d'entreprise Mamie Cocotte, épicerie Fermes de Gally, cafés ouverts au public) et d'activités innovantes (services de mobilité et fab lab sur les usages numériques). Le tout est placé sous le signe de l'innovation verte : bureaux biophiles, terrasses végétalisées, espaces verts, panneaux solaires, lumière connectée (LiFi), bâtiments tout en bois optimisant l'ensoleillement. Coût global prévisionnel de l'opération : 39 millions d'euros.



GRIGNY

Une nouvelle opération de renouvellement urbain

Après une première opération de renouvellement urbain sur le point de s'achever à La Grande Borne, la ville de Grigny fait l'objet d'un nouveau programme de rénovation.



De gauche à droite : Jean-Marie Vilain, maire de Viry-Châtillon, Josiane Chevalier, préfète de l'Essonne, Philippe Rio, maire de Grigny, Nicolas Grivel, directeur de l'ANRU, Francis Chouat, président de Grand Paris Sud

Une première opération de renouvellement urbain est sur le point de s'achever à La Grande Borne. Elle a débuté en 2007 et aboutira en 2019 avec les dernières opérations du bailleur, l'agglo et la ville ayant déjà terminé leurs travaux. Un second programme de renouvellement urbain (PRU) débutera dans la foulée sur les quartiers de La Grande Borne – Plateau (à Viry-Châtillon) et Grigny 2. L'Agence nationale de rénovation urbaine (ANRU), la préfecture de l'Essonne, le Conseil départemental, les villes, Grand Paris Sud, l'Etablissement public Grand Orly Seine Bièvre, Grand Paris Aménagement et une dizaine d'autres partenaires ont signé début octobre le protocole de préfiguration de ce PRU « XXL », qui concerne pas moins de 37 000 habitants : 17 000 à Grigny 2, 12 000 à La Grande Borne et 8 000 au Plateau. Un programme d'études est désormais engagé sur une période

d'environ 18 mois. Un premier volet de 660 000 euros, placé sous la maîtrise d'ouvrage de Grand Paris Sud et Grand Orly Seine Bièvre, et financé par la Caisse des Dépôts, l'ANRU et les deux intercommunalités, portera notamment sur l'habitat, le commerce, le développement économique, l'urbanisme et les services publics. Une seconde étude de programmation de 10 000 euros sera copilotée par les deux intercommunalités et Grand Paris Aménagement. Le protocole débouchera sur deux conventions, probablement début 2019, qui fixeront le programme des travaux et les financements. Une pierre de plus à l'édifice de la requalification de Grigny, dont la copropriété Grigny 2 fait déjà l'objet d'une Opération de requalification des copropriétés dégradées d'intérêt national (ORCOD – IN), sous maîtrise d'ouvrage de l'Etablissement public foncier d'Ile-de-France. ■

LES 8 ET 9 DÉCEMBRE

Le Run & Bike de l'agglo pour le Téléthon

Courir et pédaler pour le Téléthon, ça vous dit ? A l'initiative de Yann Pétel, maire de Saint-Germain-lès-Corbeil et conseiller communautaire chargé de la politique d'investissement, et de Thierry Lafon, maire de Lisses et conseiller communautaire chargé de l'événementiel sportif, l'agglomération organise un Run & Bike (course à pied et vélo) les 8 et 9 décembre. Objectif : relier les 24 communes de l'agglo par équipes de deux sur environ 115 kilomètres. Les deux coureurs se relayeront à pied et à vélo à leur rythme et sur les distances de leur choix. Le départ aura lieu le vendredi 8 décembre à 18 h devant le siège de l'agglo à Lieusaint, 9, allée de la Citoyenneté, l'arrivée quelques heures plus tard (le lendemain sans doute !) au siège du Genopole à Évry. Pour participer, pour suivre le Run & Bike en direct le jour J, pour faire des dons au Téléthon et pour tout savoir sur les événements organisés les 8 et 9 décembre dans les 24 communes de Grand Paris Sud, l'agglo crée un site Internet dédié. ■

Toutes les infos sur telethon.grandparissud.fr

AFM TELETHON
LE COMBAT DES PARENTS
LA VIE DES ENFANTS

ON ME PARLE DE TRAITEMENT POUR MA FILLE, J'EN FRISSE

8-9 DÉC. 2017 TELETHON.FR 3637

SUR LES CHANÈRES DE FRANCE TELEVISION ET MEDIAS PARTENAIRES LE DON EN LIGNE LA LIGNE DU DON

RÉSEAU DES MÉDIATHÈQUES

Le novembre noir du Polar en Seine

En novembre, Ça va barder, comme disait Lemmy Caution !

La BD et le roman noir sont de passage dans les médiathèques. On devrait même y croiser les femmes fatales de Raymond Chandler...



Octobre noir, de Mako et Didier Daeninckx.

Policier, thriller, roman noir, policier historique... Américain, scandinave ou français, le polar ne s'est jamais aussi bien porté, servi par des auteurs remarquables et plébiscité par un public de plus en plus large. Le genre, que l'on qualifiait naguère de « littérature de gare », est aujourd'hui la locomotive de la librairie. Les médiathèques de Grand Paris Sud lui rendent aujourd'hui hommage à travers l'opération Polar en Seine, qui se poursuit jusque début décembre. L'un des temps forts sera le Salon du Polar, organisé le samedi 18 novembre, de 10 h à 18 h, à la Médiathèque de l'Agora d'Évry. Au programme : des rencontres avec des auteurs, dessinateurs et scénaristes de BD (Didier Daeninckx, Mako, Matz, Fabrice Colin, Jacques Mondoloni, Laurent Malot...), des ateliers d'écriture de polars, des tables rondes, une rencontre avec un

éditeur et des séances de dédicaces (renseignements et inscriptions au 01 69 91 59 59). A voir également, des expos : Vol d'art dans l'polar à la médiathèque Colette du 7 novembre au 2 décembre ; les peintures et couvertures de Billy Renoir (un nom doublement prédestiné !) du 13 novembre au 16 décembre à la médiathèque Albert-Camus. Et des rencontres avec les écrivains Jacques Saussey le 10 novembre, Ingrid Astier le 1^{er} décembre, Olivier Truc le 12 décembre. Polar en Seine, c'est aussi du cinéma avec des gangsters, des détectives et des femmes fatales, une animation spéciale Sherlock Holmes, une semaine spéciale Agatha Christie et des concerts rock, jazz ou funk, mais forcément noirs ! ■

Retrouvez le programme détaillé sur sortir.grandparissud.fr

Art'Smod, le salon des créateurs

Bijoux, maroquinerie, vêtements, arts de la table, décoration... Le salon des artisans créateurs Art'Smod est de retour les samedi 18 et dimanche 19 novembre au pôle culturel du Grand Veneur, à Soisy-sur-Seine. Une cinquantaine d'exposants sont attendus pour cette huitième édition qui propose diverses animations : deux défilés de mode le samedi à 15 h et 17 h, le dimanche petit déjeuner offert à 10 h, atelier créatif pour enfants, remise du prix Art'Smod à 17h30, espace restauration en continu et des bons d'achat offerts tous les 50 visiteurs. Samedi de 11 h à 19 h, dimanche de 10 h à 18h30 entrée libre. Plus d'infos sur artsmod.com

Mémoire et patrimoine vivant au cinéma Arcel

Depuis trois ans, le cinéma Arcel de Corbeil-Essonnes, géré par l'agglomération, organise

une séance avec l'association Mémoire et patrimoine vivant, tous les premiers lundis du mois. C'est probablement le seul cinéma de France qui exploite ainsi le travail d'une association locale : plus de 300 enregistrements et près de 100 montages présentés au public. Deux nouveautés cette année : devant le succès de la séance de 14 h, une 2^e séance est proposée à 20h30. Et le prix des places, qui était de 4 euros, est ramené à 3 euros. Prochaines séances : lundi 6 novembre, à 14 h et 20h30, avec un film sur Paulette Cavailler (1924-2017), fondatrice et directrice des Archives de l'Essonne. Cinéma Arcel, tél. 09 63 65 53 00.


Grand Paris Sud
Seine-Essonnes-Sénart

Directeur de la publication

Francis Chouat

Directrice

de la communication

Jeanne Rebuffat

Rédacteur en chef

Roland Puig

Rédaction

Claire Berthollet

Contact

webmaster@grandparissud.fr

Maquette

Thierry Pinchon

Création : samourai.fr

Crédits photos

Eric Miranda

Reportages vidéo

Vincent Bornet

François Couetdic

Impression

Imprimerie Morault

Dépôt légal à parution.

© Tous droits réservés

Grand Paris Sud Octobre 2017

10

Grand angle

EMPLOI ET BIEN-ÊTRE Pour une meilleure qualité de vie au travail

Qualité de vie au travail, bien-être et même bonheur au travail... Les professionnels de l'emploi et des ressources humaines rivalisent d'imagination pour améliorer les conditions de travail et les performances individuelles et collectives. Le challenge passe par l'amélioration des déplacements, le covoiturage, le télétravail, le coworking ou les tiers lieux où des salariés et entrepreneurs imaginent d'autres façons de travailler et de s'épanouir. Les Maisons de l'emploi et les pépinières d'entreprises sont en pointe dans ces domaines, comme en témoignent les expériences en cours sur le territoire. Mieux vivre au travail et après le travail, un objectif à suivre à Grand Paris Sud.

L'agglomération met à la disposition des télétravailleurs des espaces de travail équipés du haut débit, avec possibilité d'accéder à des services partagés (cafétéria, espace de détente, photocopieur...), à des prix très compétitifs.

DR





20 346

Le nombre d'entreprises et d'établissements recensés à Grand Paris Sud, dont plus de la moitié (53%) n'emploient que de 1 à 4 salariés.



138 207

Le nombre d'emplois recensés dans ces établissements pour une population de 145 000 actifs occupés (sur 166 645 personnes actives recensées en 2013)



45%

la part des emplois de Grand Paris Sud occupés par des habitants de Grand Paris Sud





Les espaces de coworking, ici celui de l'éco-pépinière à Moissy-Cramayel, permettent de disposer d'un poste de travail à peu de frais et de sortir de son isolement en rencontrant d'autres professionnels.

domicile travail et à ces interminables bouchons qui vous ruinent la santé avant même que vous ayez commencé votre journée de travail !

Télétravail et coworking

En matière de télétravail, la communauté d'agglomération donne l'exemple depuis sa création au printemps 2016. Cent trente salariés – sur un total de 1 300 agents – y expérimentent le travail à domicile à raison d'une journée par semaine. Le test se terminera au printemps 2018 et les élus décideront alors s'il y a lieu d'étendre le dispositif, en nombre d'agents et en durée hebdomadaire de télétravail. L'autre solution, pour le travailleur « nomade » qui n'a pas la possibilité ou qui ne souhaite pas travailler chez lui, c'est donc le télécentre ou l'espace de coworking. Grand Paris Sud en possède déjà deux, à la pépinière d'entreprises Le Sextant et à l'éco-pépinière, toutes les deux domiciliées à Moissy-Cramayel. On peut y disposer d'un bureau et d'une connexion wifi, ainsi que d'espaces partagés (cafétéria, espace de détente...) pour un coût de 10 euros hors taxes l'heure jusqu'à 300 euros le mois. Et l'agglo ouvrira deux autres de ces espaces : l'un à la pépinière Le Magellan d'Évry courant 2018 et l'autre à plus long terme au Trident de Corbeil-Essonnes.

Les plateformes RH

« Toutes les études récentes montrent que le télétravail se traduit par une baisse de l'absentéisme, une diminution

TÉLÉTRAVAIL Travailler autrement et mieux

Le développement du numérique a induit ces dernières années de nouvelles formes de travail : télétravail à domicile ou coworking dans des espaces de travail partagés ou des télécentres. Parallèlement à ces nouvelles pratiques, les Maisons de l'emploi et les pépinières d'entreprises militent pour l'amélioration de la qualité de vie au travail et le développement des ressources humaines dans les petites entreprises. Premiers retours d'expériences à Grand Paris Sud.

Le plaisir dans le travail met la perfection dans le travail ». La formule ne vient pas de la Silicon Valley, ni d'un adepte du tout numérique. Elle date d'il y a un peu plus de trois siècles avant Jésus-Christ et est signée d'Aristote! Vingt-quatre siècles plus tard, beaucoup de salariés rejoignent le philosophe grec. Ils sont davantage préoccupés par leurs conditions de travail, plutôt que par la seule question salariale.

Qui dit conditions de travail pense désormais immédiatement aux nouveaux modes de collaboration induites par l'outil numérique, comme le télétravail ou les espaces de coworking. Ces plateaux de travail partagé où l'on vient chercher un bureau et une connexion wifi pour quelques jours par mois ou seulement quelques heures par semaine commencent à se multiplier en grande couronne. Une façon d'échapper aux incessants trajets



16,7%

la proportion de Français qui télétravaillaient au moins une journée par semaine en 2016

des arrêts maladie et une augmentation de la productivité », explique Marie Pinto, responsable de la plateforme RH (ressources humaines) de la Maison de l'emploi de Corbeil-Essonnes et Évry. Depuis sa mise en place en 2009, le dispositif a permis d'accompagner 1 100 PME et TPE ne disposant pas d'un véritable service RH. Ces plateformes, développées et financées par la Région et le Fonds social européen, sont gratuites pour les entreprises. Elles leur dispensent des conseils et des formations au gré de clubs RH, d'ateliers et autres réunions de travail. « Nous accompagnons de cent à cent trente entreprises par an depuis 2013, sur des thématiques aussi variées que le règlement intérieur, le compte personnel d'activité, le recrutement, la médecine du travail ou la qualité de vie au travail », indique Sylvie Kerdal, qui anime la plateforme de la Maison de l'emploi et de la formation de Sénart. ■

Maison de l'emploi de Corbeil-Essonnes et Évry,
14, rue du Bois Sauvage, à Évry,
tél. 01 69 89 82 50.

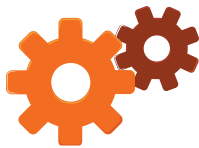
Maison de l'emploi et de la formation de Sénart,
462, rue Benjamin-Delessert,
à Moissy-Cramayel, tél. 01 64 13 40 18.

Pépinière d'entreprises et éco-pépinière de Sénart,
à Moissy-Cramayel, tél. 01 64 13 54 13.



10€

le prix de la location d'un espace de coworking pour une demi-journée dans les deux pépinières d'entreprises de Sénart



1 600

Le nombre de TPE et PME de Grand Paris Sud accompagnées par la plateforme des ressources humaines des Maisons de l'emploi de Corbeil-Essonnes / Évry depuis 2009 et de Sénart depuis 2013

3 QUESTIONS À **Éric Bareille**

Maire de Vert-Saint-Denis, Vice-président chargé de l'emploi, de l'insertion et de la formation professionnelle



Comment articuler les politiques publiques de l'agglomération et la qualité de vie au travail des salariés ?

L'un des principes du Projet de territoire que nous avons adopté en juin dernier consiste à développer des politiques publiques de transition écologique, à accompagner les filières et les initiatives du territoire. Ce nouveau modèle de développement pense la ville comme un service, dans une logique d'économie de la fonctionnalité, enrichissant l'usage du territoire, sa créativité et ses processus coopératifs. Tout ce qui touche à la qualité de vie au travail et au bien-être des salariés s'inscrit naturellement dans cette démarche.

On imagine que l'amélioration de la mobilité et des déplacements est l'un des principaux facteurs de la qualité de vie au travail ?

Tous les efforts que nous déployons en faveur du développement économique, de l'emploi sur le territoire et de l'amélioration des transports visent en effet notamment à réduire les trajets domicile-travail. Et les nouvelles formes de mobilité vont de pair avec les objectifs du développement durable. C'est la raison pour laquelle nous militons pour le développement des transports publics propres comme le Tram 12 électrique, l'achat de voitures électriques, le développement du covoiturage et du télétravail. La désynchronisation des temps de travail est aussi un outil intéressant pour décongestionner la circulation automobile et lisser les heures de pointe.

L'outil numérique est-il de nature à encourager ces nouvelles pratiques ?

Il est même au cœur de cette révolution qui combine une finalité économique et une utilité sociale. Je pense notamment au développement de l'économie sociale et solidaire, de l'économie circulaire, collaborative ou participative, qui permettent l'émergence de nouveaux services et de nouvelles pratiques. C'est le cas par exemple du covoiturage, pour lequel la communauté d'agglomération a créé une plateforme Internet spécifique (www.covoiturage.grandparissud.fr) ou encore de l'expérimentation, unique à ce jour en Ile-de-France, de parkings connectés permettant de renseigner l'automobiliste en temps réel de la disponibilité d'un parking en vue de le guider de la meilleure des façons pour se rabattre sur une gare du territoire (Solution Parking Map).

Focus

Covoiturer à Grand Paris Sud

Le site de covoiturage de Grand Paris Sud est entièrement gratuit. La plateforme met en œuvre différents outils (planning, tchat, carnet de compte) et fonctionne en partenariat avec iDROOM, la plateforme de la SNCF. C'est la garantie de multiplier les chances de mise en relation. Rendez-vous sur covoiturage.grandparissud.fr et au 09 72 59 12 28.

Des gares connectées

Grand Paris Sud propose depuis quelques mois une application mobile de géolocalisation dans les parkings et sur les zones bleues situées autour des gares de Cesson Vert-Saint-Denis, de Savigny-Nandy, de Lieusaint-Moissy et de Combs-la-Ville. L'objectif est d'indiquer aux usagers les places disponibles et de leur permettre d'y accéder en moins de dix minutes. Plus d'infos sur parkingmap.fr

Le séminaire QVT

La Maison de l'emploi de Corbeil-Évry a organisé en juin dernier un séminaire sur la qualité de vie au travail, avec 34 entreprises et une vingtaine de professionnels spécialisés (sophrologues, ostéopathes, masseurs, art thérapeutes, etc.). L'annuaire de ces spécialistes est disponible auprès de Marie Pinto au 01 69 89 82 54 et plateformerh@mde-corbeilevry.fr

SOISY-SUR-SEINE Oui ils se lancent !

A Soisy-sur-Seine, la coopérative « Oui je me lance » développe un projet de tiers lieu qui répond à la fois à la mutation du travail, aux exigences de l'économie collaborative et solidaire et aux impératifs de la mobilité durable.



Une partie des entrepreneurs de la coopérative, dans des locaux provisoires de l'ancienne propriété ADAPT.

Coopérer, entreprendre, réussir ». C'est la devise de la Société coopérative d'intérêt collectif (SCIC) « Oui je me lance ». Cette ancienne association née en 2011 regroupe aujourd'hui une quarantaine d'entrepreneurs qui souhaitent développer un tiers lieu à Soisy-sur-Seine. « *Ce sera un lieu à la fois économique et citoyen*, explique Baptiste Rabourdin, directeur de cette coopérative présidée par Arnaud Duverne. *Il a vocation à accueillir des espaces de travail, mais aussi des activités de nature sociale et culturelle : crèche, micro-brasserie,*

laboratoire de cuisine, ressourcerie, atelier vélo, apiculture... » Pour mener à bien ses études, la SCIC a reçu le soutien de la mairie de Soisy-sur-Seine, de Grand Paris Sud et d'Essonne Active, financeur de l'économie sociale et solidaire. Oui je me lance s'installera au cœur de Soisy, au sein de l'opération de réhabilitation de l'ancienne propriété de l'ADAPT, association pour l'insertion sociale et professionnelle des personnes handicapées. D'un côté le château qui abritera la nouvelle mairie. De l'autre l'ancienne clinique, qui accueille déjà une maison médicale. C'est dans

une partie de ce bâtiment, sur 1 500 m², que la mairie engage pour 2 millions d'euros de travaux de rénovation. La coopérative financera elle-même des travaux d'aménagement intérieur (fluides, fibre optique, cloisons, sécurité, ventilation...) à hauteur de 500 000 euros. Une quinzaine de partenaires de la coopérative – agence de communication, journalisme, syndicat de gestion, comptable, maîtrise d'œuvre, électricité, énergies nouvelles, etc. – sont déjà en activité sur le site, dans des locaux provisoires, pour préfigurer en quelque sorte le futur tiers lieu. ■

Culture

© G. Vidal



THÉÂTRE Patrick Timsit dans « Le livre de ma mère »

« C'est un projet que je mûris depuis trente ans. » Patrick Timsit a découvert *Le Livre de ma mère*, d'Albert Cohen, quand il faisait ses classes dans un atelier de théâtre : « Et j'ai eu envie d'en jouer sur scène. » Le comédien aura donc attendu trente ans, avant de croiser le metteur en scène Dominique Pitoiset, dont il avait adoré le *Cyrano de Bergerac* avec Philippe Torreton. De leur rencontre – inattendue – est né ce spectacle, miraculeux comme le livre d'Albert Cohen. « J'en avais fait une lecture en Corse, raconte Patrick Timsit, et je me souviens qu'à la fin, une femme est venue me voir : elle avait les yeux rouges et, en même temps, elle était très gaie – elle était pleine de la joie de ce moment partagé, elle avait revécu ces moments entre un fils et une mère. » Un tout petit conseil si vous n'avez jamais lu le chant d'amour d'Albert Cohen, précipitez-vous chez votre libraire. Et, dans tous les cas, courez vite réserver une place à Desnos.

Le jeudi 7 décembre à 20h30
Centre culturel Robert-Desnos à Ris-Orangis
Réservations : 01 69 02 72 77 et centrecultureldesnos.fr

JAZZ Thomas Dutronc et Angelo Debarre sur un air manouche

Thomas Dutronc ne sera plus jamais *Comme un manouche sans guitare* ! Ou alors, c'est à ne plus rien comprendre au quintet Gipsy Unity du guitariste Angelo Debarre. Cet héritier de Django Reinhardt, devenu l'un des meilleurs interprètes du jazz manouche, dialogue au sein de sa formation gipsy avec le virtuose du violon tzigane, Marius Apostol. Une section rythmique de feu accompagne le duo, avec Tchavolo Hassan et Raangy Debarre (le fils d'Angelo) à la guitare et William Brunard à la contrebasse. Il n'en fallait pas plus pour convaincre Thomas Dutronc de joindre sa voix et sa guitare à cette rencontre au sommet de l'élégance et de la virtuosité manouche. Un concert à 32 cordes à ne manquer sous aucun prétexte !



© Philippe Levy-Stab

Le samedi 18 novembre à 20h30
Théâtre de Corbeil-Essonnes
Réservations : 01 69 22 56 19 et theatre-corbeil-essonnes.fr

Agenda

La chorégraphe Anne Teresa De Keersmaeker, le pianiste Francis Lockwood, la soprano Sabine Devieille, la pièce à succès *Edmond*, *La Cantatrice chauve* et *La Famille Semianyki*... Grand Paris Sud n'en ferait pas un peu trop ?

MARDI 7 NOVEMBRE

Rosas Danst Rosas

DANSE L'immense chorégraphe Anne Teresa De Keersmaeker est de retour sur la scène du Théâtre de l'Agora avec sa pièce de référence, *Rosas Danst Rosas*. Les jeunes femmes virevoltent, chavirent, roulent et traversent l'espace jusqu'à l'épuisement. Une magnifique soirée en perspective, dédiée à la danse et à la féminité.

Théâtre de l'Agora, à Évry, à 20 h
Réservations : 01 60 91 65 65
 et theatreagora.com

LES 9 ET 10 NOVEMBRE

La Déclaration

DANSE Pour sa troisième année de résidence au Théâtre de Sénart le chorégraphe Sylvain Groud a imaginé une série de tableaux sur les musiques de la flûtiste d'origine syrienne Naïssam Jalal et de son groupe Rhythms of Resistance. Cinq danseurs en corps à corps avec la musique, une explosion collective et jubilatoire, une déclaration d'amour à la liberté et un acte de résistance artistique !

Théâtre de Sénart, à Lieusaint,
le 9 à 19h30, le 10 à 20h30
Réservations : 01 60 34 53 60 et theatre-senart.com



©Eliana Groud



©Greff Moïna

JAZZ

Francis Lockwood revisite Jimi Hendrix

Dans la famille Lockwood, je voudrais Francis ! Le pianiste est l'invité du Théâtre de l'Agora pour une soirée jazz au restaurant du Théâtre. Et pas n'importe quel jazz. Comme Gil Evans avant lui, mais cette fois en petite formation, Francis Lockwood revisite le répertoire de Jimi Hendrix. Le trio, formé avec Dominique Di Piazza à la basse et Frédéric Sicart à la batterie, interprétera notamment *Third Stone From the Sun*, *The Wind Cries Mary*, *Gypsy Eyes*, *Burning Of The Midnight Lamp*, *All Along The Watchtower* et *Little Wing*. C'est l'occasion de (re) découvrir combien les compositions du guitariste puisaient dans le blues, le jazz et toutes ces sortes de belles notes bleues.

Le vendredi 10 novembre à 20 h
Théâtre de l'Agora, à Évry
Réservations : 01 60 91 65 65 et theatreagora.com

LE 10 NOVEMBRE The Wanton Bishops • Flamenco Punk

BLUES ROCK Le blues du Delta mâtiné d'une touche orientale et vieilli en fût de chêne électronique, c'est la recette pur jus de l'élixir des Wanton Bishops ! En première partie : les trois guitares électriques de Flamenco Punk, un mélange de rock, de jazz et d'improvisation.

Le Plan, à Ris-Orangis, à 20 h
Réervations : 01 69 02 09 19
et leplan.com

LE 10 NOVEMBRE La Cantatrice Chauve

THÉÂTRE La Cantatrice chauve est un monument du théâtre de l'absurde, « anti-pièce » par excellence. Le metteur en scène Pierre Pradinas s'est emparé avec délectation du texte d'Eugène Ionesco. Il embarque avec lui une petite troupe de comédiens férus de situations incongrues. Thierry Gimenez, Julie Lerat-Gersant, Aliénor Marcadé-Séchan, Matthieu Rozé, Stephan Wojtowicz et Romane Bohringer sont du voyage.

Centre culturel Robert-Desnos à Ris-Orangis, à 20h30
Réervations : 01 69 02 72 77
et centrecultureldesnors.fr



©William Prestimaux

LE 10 NOVEMBRE



©Benoît Fatou

Sarah McCoy

BLUES En l'écouter, on pense à Bessie Smith, Amy Winehouse ou Janis Joplin. En réalité, Sarah McCoy ne ressemble à personne : sa voix et son charisme s'imposent dès les premières mesures. D'un côté ou de l'autre de l'Atlantique, elle a le blues chevillé au corps.

Espace Prévert, à Savigny-le-Temple, à 20h45
Réervations : 01 64 10 55 10
et scenedumonde.fr

LE 12 NOVEMBRE



DR

Sabine Devieille et Les Siècles

LYRIQUE On ne présente plus François-Xavier Roth et son orchestre Les Siècles, en résidence depuis deux ans au Théâtre de Sénart. Ni Sabine Devieille, l'une des plus éclatantes étoiles de la scène lyrique. Les voici réunis dans un concert presque 100% français : Delibes (Lakmé), Thomas

(Hamlet), Berlioz, Messenger...

Théâtre de Sénart
à Lieusaint, à 16 h
Réervations : 01 60 34 53 60
theatre-senart.com

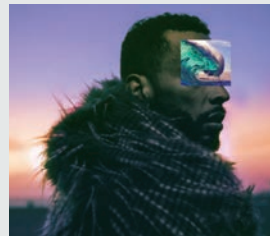
LE 17 NOVEMBRE

Abderzak Houmi Made in Ici

HIP-HOP Pour la troisième saison, Abderzak Houmi fait se rencontrer de jeunes artistes essonniers et des grands noms du milieu du hip-hop : Bintou Dembélé, Brahim Bouchelagem, Bouba Cissé et Olé Khamchanlan. Des duos se forment, partagent, créent et livrent sur scène un résultat unique.

Théâtre de l'Agora, à Évry, à 20 h
Réervations : 01 60 91 65 65
et theatreagora.com

LE 18 NOVEMBRE



DR

Disiz La Peste

HIP-HOP Capable de chanter, de rapper et de lancer des rythmes dance, Disiz La Peste peut aussi mettre ses émotions sur la table et sur... la scène ! En première partie : Melan, membre du Collectif Omerta-Muzik.

Le Plan, à Ris-Orangis, à 20 h
Réervations : 01 69 02 09 19
et leplan.com



©Alejandro Guerrero

THÉÂTRE Edmond emporte tout sur son passage

Après *Le Porteur d'Histoire* et *Le Cercle des Illusionnistes*, Alexis Michalak, l'auteur et metteur en scène aux 8 Molières (dont 5 pour *Edmond*), revient pour raconter la triomphale et mythique première de *Cyrano de Bergerac*. *Edmond*, avec ses douze comédiens sur scène, est "un vrai théâtre de troupe" rappelant les grandes épopées théâtrales du XIX^e siècle. « *Un bijou, écrit Le Parisien. Deux heures d'un spectacle jubilatoire... On rit beaucoup, on s'émeut aussi, devant l'écriture du chef-d'œuvre. Et frissonnant de plaisir, on assiste à la première de cette pièce mythique, applaudissant à tout rompre la puissance et la réussite. Tant celles de Rostand le magnifique que celles du magicien Michalak* ».

Théâtre de Corbeil-Essonnes,
le samedi 11 novembre, à 20h30
Réervations : 01 69 22 56 19 et
theatre-corbeil-essonnes.fr



DR

CLOWNS La Famille Semianyki de retour

Partout où il passe, le spectacle « La Famille Semianyki » fait l'unanimité. Ces clowns issus de la célèbre troupe du Licedei de Saint Pétersbourg rencontrent le succès dans le monde entier car ils parlent un langage universel, celui des gestes. « *Sans prononcer un mot, ces six énérgumènes aux tronches pas tristes nous entraînent dans leur invraisemblable bric-à-brac. Et sur un rythme halluciné, ils nous prouvent par leurs gags gros comme ça, leurs mimiques délirantes que le rire reste sans doute la meilleure arme, partout et toujours, de toutes les résistances* », écrit Fabienne Pascaud dans *Télérama*.

Le samedi 25 novembre à 20h30
Théâtre de Corbeil-Essonnes
Réservations : 01 69 22 56 19
theatre-corbeil-essonnes.fr

LE 18 NOVEMBRE



DR

Et 4 Fâmes MUSIQUE ET CHANT

Quatre femmes... 4 âmes se regardent, se chantent, s'accompagnent, s'influencent, se rassemblent et se dispersent... Elles recréent le cercle de la vie ou celui des fêtes de Bamako, là où elles se sont connues. Des sons de fêtes, de voyages, des mots en français, en bambara et en anglais. Cette création inclura une initiation et un bal afro. Dans le cadre du Festival des Solidarités, Les Traversées, en partenariat avec la MJC de Ris-Orangis, le Festival Africolor et Grand Paris Sud.

Espace Prévert,
à Savigny-le-Temple, à 20h45
Réservations : 01 64 10 55 10
et scenedumonde.fr

LE 18 ET 19 NOVEMBRE



©Jean-Louis Fernandez

La Princesse de Clèves
THÉÂTRE La metteuse en scène Magali Mon-

toya fait partager sa passion pour *La Princesse de Clèves*, chef-d'œuvre intemporel, tout à la fois roman historique, chronique de faits réels et intrigue amoureuse. Une aventure où se racontent la jalousie et la fidélité, le combat entre le cœur et la raison, le pouvoir, la difficulté de vivre et d'être libre. Un voyage théâtral hors du temps.

Théâtre de Sénart,
à Lieusaint, à 15 h
Réservations : 01 60 34 53 60
et theatre-senart.com

LE 23 NOVEMBRE

Tinariwen
WORLD BLUES Le groupe Tinariwen ne cesse de s'enrichir dans les environnements arides. Éclairs électriques, riffs secs, inspiration ancrée dans leur patrimoine ancestral : ce blues en transe tire toute la puissance des musiques nées dans l'exil et la souffrance.

Le Plan, à Ris-Orangis, à 20 h
Réservations : 01 69 02 09 19
et leplan.com

LE 25 NOVEMBRE

Vocal Sampling
GROOVE Les six chanteurs cubains de Vocal Sampling reproduisent les instruments de musique par la grâce unique de leur voix. Des prestidigitateurs de la musique qui offrent un

spectacle magique ! Ce sextet de la Havane apprivoise les timbres et les dynamiques des cuivres, des cordes et des percussions pour créer le plus savoureux des tours de magie musicale.

Espace Prévert,
à Savigny-le-Temple, à 20h45
Réservations : 01 64 10 55 10
et scenedumonde.fr



©Ivan Padron

LE 5 DÉCEMBRE

Jeff Panacloc
contre-attaque
HUMOUR Après une tournée triomphale de trois ans, Jeff et Jean-Marc reviennent dans de nouvelles aventures. La famille s'agrandit avec de nouveaux personnages aussi déjantés les uns que les autres !

Arènes de l'Agora,
à Évry, à 20 h
Réservations : 01 69 02 72 77
et arenesdelagora.fr



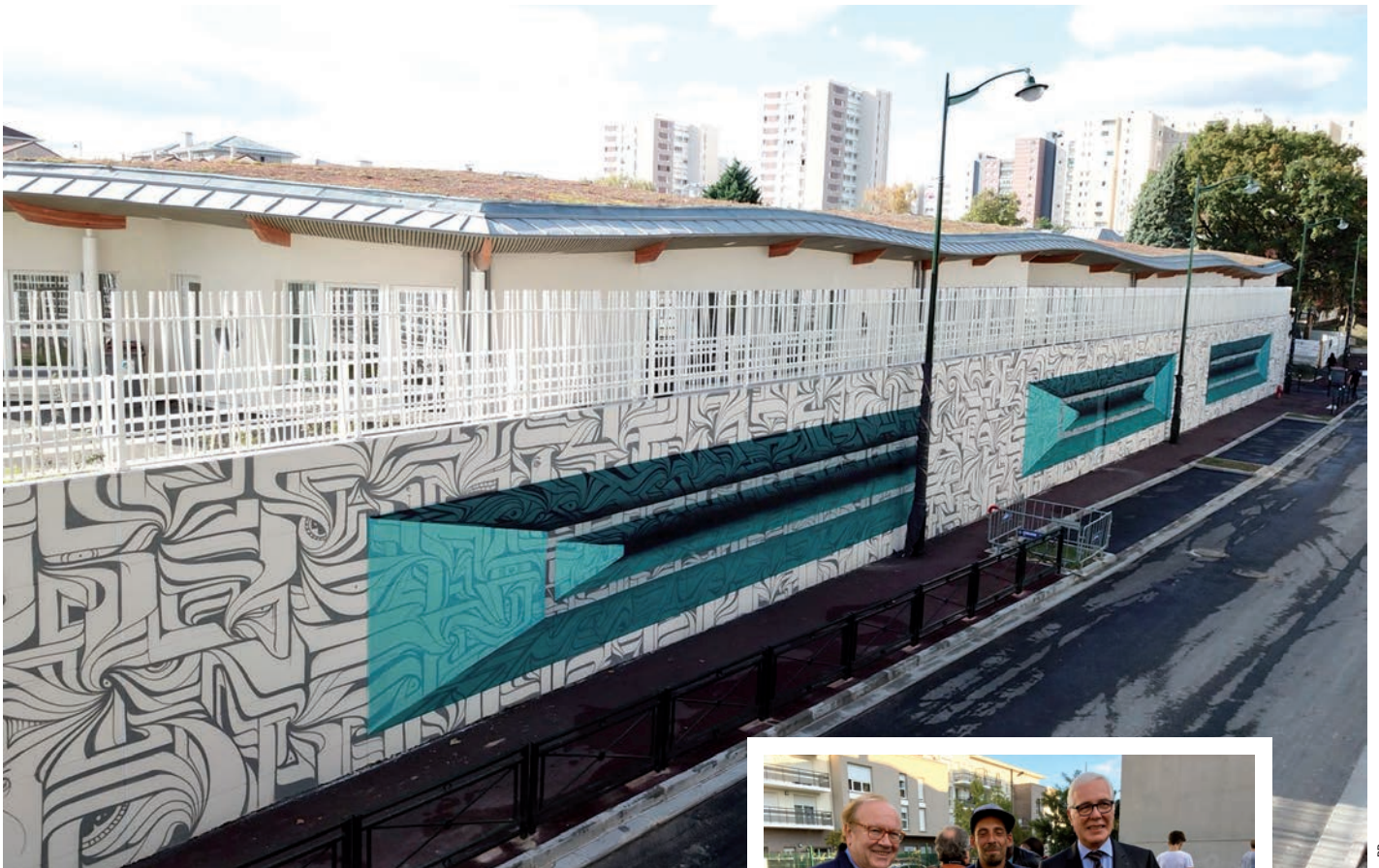
DR

Tous les programmes culturels sur :
sortir.grandparisud.fr

STREET ART

Astro pose sa griffe sur l'école de la Montagne aux Glaises

Après Case Maclaim à Grigny et Fintan Magee à Savigny-le-Temple, le Festival Wall Street art s'est poursuivi début octobre à Corbeil-Essonnes. Le street artiste français Astro a réalisé un trompe l'œil, Virtual Opening, sur un mur de 67 mètres de long de l'école maternelle de la Montagne des Glaises. L'édition 2017 du Festival Wall Street Art est terminée. De nouvelles œuvres se profilent pour 2018, d'ici là les services de l'agglo et l'association Préfigurations vont faire œuvre de médiation culturelle auprès du monde associatif et des établissements scolaires. Le street art donne beaucoup à voir, mais aussi à penser !



En médaillon Astro en compagnie du maire Jean-Pierre Bechter et du premier adjoint Jean-Michel Fritz, également vice-président et conseiller délégué au tourisme de Grand Paris Sud.



Retrouvez les photos sur :
 facebook.com/grandparissud
 instagram.com/grand_paris_sud
 et wallstreetart.grandparissud.fr



La parcelle de Moissy destinée à recevoir la ferme maraîchère bio. L'engrais vert pousse afin de préparer le sol à la conversion en agriculture biologique.

CIRCUITS COURTS Vers une agriculture bio de proximité

Déguster au restaurant scolaire de Lieusaint un velouté de légumes bio cultivés à Lisses, ça vous dit ? Ce sera bientôt possible grâce aux fermes urbaines de proximité...

L'agriculture bio de proximité et les circuits courts se rapprochent de Grand Paris Sud, ou l'inverse, c'est selon. Cent personnes environ ont répondu début octobre à l'invitation de Line Magne, maire de Moissy-Cramayel et vice-présidente de l'agglomération chargée de l'enseignement supérieur, de la recherche et de l'innovation, de Philippe Rio, maire de Grigny et vice-président chargé du développement durable, de la transition énergétique, du cycle de l'eau et de la biodiversité, et de Christian Pierre, président du Groupement des agriculteurs biologiques d'Ile-de-France. Une journée de formation et de sensibilisation sur l'agriculture bio urbaine ou périurbaine à l'intention des élus, des techniciens et des professionnels de la restauration collective. Après une table ronde consacrée

notamment aux retours d'expériences de plusieurs collectivités, quatre ateliers ont abordé les thématiques du foncier, de la pollution de l'eau, des fermes de proximité et de l'introduction des produits bio et locaux dans la restauration collective. Deux communes de Grand Paris Sud développent déjà des projets de fermes urbaines, Ris-Orangis à la ferme d'Orangis sur 20 hectares en appui d'un écoquartier et Moissy-Cramayel sur 3,5 hectares dans l'écoquartier de Chanteloup. Et d'autres projets pourraient bientôt leur emboîter le pas, comme celui du Cirque de l'Essonne sur 10 hectares (Lisses, Villabé, Corbeil-Essonnes). « Cette journée a incontestablement renforcé les liens entre les acteurs locaux et la détermination des élus à s'engager dans la démarche », résumait l'un des organisateurs. Prochaine étape : l'émergence d'un

projet agricole de territoire, dans le cadre de l'élaboration du Schéma de cohérence territoriale de l'agglomération. ■



« Grand Paris Sud veut favoriser l'émergence d'une filière agricole bio de proximité et de circuits courts alimentaires. »

Philippe Rio

Maire de Grigny et vice-président chargé du développement durable, de la transition énergétique, du cycle de l'eau et de la biodiversité

TRANSITION ÉNERGÉTIQUE

Le retour des familles à énergie positive

Économiser sans se priver, en adoptant des gestes malins et faciles: c'est le défi des familles à énergie positive. L'opération a lieu à Grand Paris Sud de décembre 2017 à mai 2018.

Des familles à énergie positive depuis une dizaine d'années un peu partout en France. Le principe de ce défi convivial: inciter ces familles à réduire d'au moins 8% leur facture énergétique, en mettant en œuvre des éco-gestes simples: baisser la température du logement, s'équiper d'ampoules basse consommation ou éteindre les appareils en veille. A l'arrivée, le défi peut se traduire par une baisse de 200 à 300 euros de la facture annuelle d'électricité. Un seul impératif pour participer: se regrouper en équipe de cinq à sept familles. Les participants

sont accompagnés et conseillés tout au long du défi par un conseiller info énergie de l'Agence locale de l'énergie et du climat (notre précédent numéro) et par le capitaine désigné au sein de chaque équipe. Dans la famille à énergie positive de Grand Paris Sud, je voudrais le père, la mère, les enfants et les voisins... Bonne pioche! ■

L'événement de lancement aura lieu fin novembre ou début décembre.

Pour plus d'infos, contacter

le 01 64 13 19 44 et par mail: transition.ecologique@grandparissud.fr



Joseph, de la famille Ecolanta, lors de la remise des prix de l'édition 2014-2015.

Pour une logistique plus vertueuse

Les parcs d'activité logistique font déjà des efforts en termes d'aménagement, de bâtiments certifiés, de traitement des eaux usées. Le maire de Réau et conseiller communautaire chargé de l'aéronautique et de l'activité aéroportuaire, Alain Auzet, leur a suggéré d'aller un peu plus loin, lors de l'installation de Sofade-Dentressangle au parc de l'A5 (page 22): « Les phénomènes météorologiques graves que notre planète subit de plus en plus fréquemment et de plus en plus violemment nous démontrent l'urgence de lutter efficacement contre le réchauffement climatique. L'activité logistique peut participer de façon significative à ce combat. Vous développez des centaines d'hectares de plateformes qui sont de formidables supports potentiels à l'intégration de panneaux photovoltaïques. Soyez audacieux et avant-gardistes! »

Bienvenue à la gratuiterie

Recycler, réemployer, réparer, réduire les déchets... Les bonnes

En bref

pratiques et la consommation gagnent du terrain à Grand Paris Sud. Les gratuiteries éphémères, les boîtes à livres et circulières, les ateliers récup', repair cafés et incroyables comestibles fleurissent un peu partout. L'agglo donne l'exemple avec la gratuiterie permanente de sa Maison de l'environnement. On peut y déposer ses objets (vêtements, petit électroménager, jouets, livres, etc.) tous les premiers samedis du mois et en prendre (gratuitement bien sûr) tous les jours, du mardi au vendredi, de 14 h à 18 h. Pour en savoir plus sur toutes ces initiatives: Maison de l'Environnement de Grand Paris Sud, la Futaie, Bois de Bréviande, RD 346, à Vert-Saint-Denis, tél. 01 64 10 53 95.



DR



De gauche à droite : Alain Auzet, maire de Réau, Guillaume Bailly, chef de l'unité départementale de Seine-et-Marne de la Direction régionale et interdépartementale de l'environnement et de l'énergie, Marie-Line Pichery, maire de Savigny-le-Temple, présidente de l'Etablissement public d'aménagement de Sénart et vice-présidente de Grand Paris Sud, Agnès Ramillon, directrice générale adjointe du développement de l'EPA Sénart, Vincent Ménez, directeur général de Dentressangle-Initiatives, Michel Bisson, maire de Lieusaint et président délégué de Grand Paris Sud, Olivier Faure, député de Seine-et-Marne.



« Le Parc de l'A5 attire des grandes marques internationales. Ces entreprises ont un défi majeur à relever : une logistique humainement et écologiquement plus responsable. Grâce à notre club de l'innovation logistique, nous sommes prêts et déterminés à travailler avec elles dans ce sens. »

Michel Bisson
Maire de Lieusaint et président délégué de Grand Paris Sud

RÉAU-MOISSY-CRAMAYEL Le parc d'activités de l'A5 monte en puissance

Le parc d'activités de l'A5, qui s'étend pour deux tiers sur Réau et pour un tiers sur Moissy-Cramayel, continue d'accueillir ses premiers propriétaires. D'importants travaux de voirie sont programmés pour 2019-2020.

Les premières pierres se suivent et se ressemblent. Le 20 septembre, le géant de la logistique Prologis lançait au parc Moissy 2 Les Chevrons la construction d'un bâtiment de 56 000 m² pour le compte de l'enseigne de loisirs culturels et artistiques Cultura. Huit jours plus tard, la société Sofade – Dentressangle Initiatives posait l'une des nombreuses pierres (le bâtiment est déjà à moitié sorti de terre) d'un entrepôt de 42 000 m², extensible à 70 000 m², destiné au groupe de transport et de logistique Transalliance, prestataire de Coca Cola. « Cette première pierre est symbolique de la montée en puissance du parc de l'A5-Sénart, qui accueille

déjà 700 emplois sur les 2 600 programmés à terme », commente Agnès Ramillon, directrice générale adjointe de l'Etablissement public d'aménagement de Sénart, en charge du développement. Ce parc XXL s'étend sur près de 200 hectares, dont 131,7 hectares d'espaces cessibles pour 595 000 m² constructibles. Plusieurs bâtiments (178 000 m²) sont déjà occupés par Geoparts, Bergerat-Monnoyeur, Sarenza, Auto Distribution et C Discount. Outre le nouvel entrepôt de Sofade, deux permis de construire sont en cours d'instruction, déposés par Leroy Merlin pour 71 458 m² sur 18 hectares, et par la Scadif (filiale logistique des hypermarchés Leclerc) pour

77 000 m² sur 25 hectares. Voilà pour les chiffres impressionnants d'un parc autour duquel l'Etablissement public s'apprête à engager d'importants travaux de voirie. Une nouvelle route à deux fois deux voies sera notamment créée entre le parc et Réau et l'actuelle RD 57 sera transformée en liaison douce. Des merlons de 6 mètres de hauteur seront par ailleurs aménagés au sud-est du parc, afin de protéger les riverains de Réau et du hameau d'Ourdy. Coût total de l'aménagement du parc d'activités : 21 millions d'euros, dont 4 pour les travaux de paysagement. ■

LIEUSAINT

Les filles de Curves reprennent du service

Un nouveau club de sport féminin Curves s'apprête à ouvrir ses portes à Lieusaint. Amandine Ferrière et Justine Crépin sont à la baguette.



Justine Crépin et Amandine Ferrière au siège européen de Curves, à Amersfoort, aux Pays-Bas, lors d'un stage de formation en juillet dernier.

Un club Curves peut en cacher un autre. Six mois à peine après la fermeture de la salle sportive du 441, avenue Marguerite-Perey, à Lieusaint, une nouvelle franchise de la même enseigne s'apprête à ouvrir ses portes au 555 de la même avenue. Aux commandes du nouveau club : Amandine Ferrière, 27 ans, de Nandy, titulaire d'une licence Staps (sciences et techniques des activités physiques et sportives) obtenue à l'Université d'Évry Val d'Essonne et ancienne coach du « premier » Curves de Lieusaint. « Nous sommes en train d'aménager un local de 230 m² au sein de l'opération immobilière Kaïman 1, explique la jeune femme. Au rez-de-chaussée une salle de 160 m² dédiée au public avec les machines, à l'étage un bureau de 70 m². L'ouverture devrait avoir lieu le lundi 13 ou le lundi 20 novembre. » Le circuit training de Curves – renforcement musculaire et cardio training – s'adresse majoritairement aux femmes de 40 à 50 ans, même si toutes les tranches d'âge sont les bienvenues. « Toutes

les séances ont lieu en présence d'un coach, en l'occurrence Justine Crépin, et chaque adhérente peut s'entraîner à son rythme, du plus doux au plus intensif. » Les spécialistes – elles sont nombreuses si l'on en juge aux 450 adhérentes de la précédente salle – retrouveront avec plaisir les 12 machines qui permettent de travailler notamment les abdos et le dos, les fessiers, la poitrine et le dos, les biceps/triceps, la flexion et l'extension des jambes. Curves, partenaire de longue date de La Sénartaise – la course exclusivement féminine organisée par l'agglo au profit de la lutte contre le cancer – sera ouvert du lundi au vendredi, de 8h30 à 10h30, de 12 h à 13h30 et de 16h30 à 20 h. Prix de l'abonnement : 49 euros par mois, pour un accès illimité, à raison d'une séance maximum par jour. ■

Curves,
555, avenue Marguerite-Perey, à Lieusaint,
tél. 06 49 32 85 80 ou 01 64 43 71 78 et sur
[facebook.com/curveslieusaint](https://www.facebook.com/curveslieusaint)

Focus

Enterome installe ses laboratoires de recherche au Genopole

La société Enterome, pionnière dans le développement de thérapies innovantes pour les maladies liées à des anomalies du microbiote intestinal, a décidé d'installer ses laboratoires de recherche au Genopole. Une quinzaine des 40 employés d'Enterome travailleront en permanence sur le site de Grand Paris Sud, dans des laboratoires dédiés à la découverte de nouveaux médicaments issus de la recherche sur le microbiote intestinal. « Ce microbiote constitue un sujet d'étude capital pour une compréhension plus fine des maladies (maladie de Crohn, cancer et diabète notamment) qui s'inscrit pleinement dans le domaine de la médecine personnalisée fortement soutenu et développé ici », explique le directeur général du Genopole, Jean-Marc Grognet.



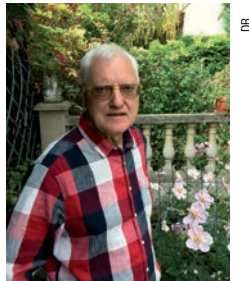
DR

HISTOIRE ET PATRIMOINE

Il nous donne les clefs de Saint-Pierre

Fièrement campée sur le plateau qui domine la Seine, Saint-Pierre-du-Perray assure le lien entre la ville nouvelle et l'ancienne capitale du comté de Corbeil. André Blin nous guide sous les frondaisons du parc du château.

Né à Essonnes en 1945, six ans avant la fusion de Corbeil-Essonnes (1951), André Blin est arrivé à Saint-Pierre-du-Perray à l'âge de 5 ans. Autant dire qu'il connaît Saint-Pierre comme sa poche ! « On retrouve les traces de ma famille à Saint-Pierre en 1902 et peut-être même avant », précise celui qui préside l'association Vivre à Saint-Pierre (découvertes et rencontres culturelles) depuis douze ans et qui est aussi le monteur vidéo de l'association Mémoire et Patrimoine Vivant, à Corbeil-Essonnes. Question patrimoine, notamment industriel, André Blin connaît aussi ses classiques. « J'ai effectué toute ma carrière professionnelle chez Doittau, fournisseur de colle pour les papiers peints. Saint-Pierre a d'ailleurs été longtemps la cité dortoir des employés des grosses entreprises de Corbeil, Darblay, Créty, Doittau, et de leurs sous-traitants. Avant



« Une ville qui bouge, passée de 600 habitants en 1960 à plus de 10 000 aujourd'hui. »

André Blin
Président de Vivre à Saint-Pierre

1950, il y avait 7 fermes, beaucoup de terres agricoles, mais aucun commerce et pas plus d'église. La ville nouvelle a considérablement transformé le paysage. » Pour se plonger un peu plus loin dans le passé, direction le parc du château, que les plus jeunes appellent le parc François-Mitterrand. Le château, dont des gravures attestent de l'existence sous Louis XIII, a été entièrement rasé en 1993 à la suite d'un incendie car il menaçait de s'effondrer. Il en reste les communs, un beau pigeonnier et surtout un espace de nature et de détente d'une trentaine d'hectares. Et pour l'église, Saint-Pierre peut se targuer d'accueillir depuis 2016 la première église construite en Essonne depuis le début du XXI^e siècle, qui porte naturellement le joli nom d'église... Saint-Pierre ! Côté bâtiments toujours, la commune a restauré il y a deux ans la vénérable Tour Maury, un édifice du milieu du XIX^e siècle. L'Espace Tour Maury abrite aujourd'hui des locaux communaux et associatifs. « Et puis il ne faut pas oublier notre bord de Seine, le quai des Platanes. Il ne fait que 200 mètres de long, mais nous y tenons », assure André Blin. C'est d'ailleurs sur ces coteaux que la Marquise de Pompadour faisait fructifier ses vignes, de Saintry-sur-Seine à Étiolles, en passant par Saint-Pierre-du-Perray et Saint-Germain-lès-Corbeil. L'ancien château de la Pompadour abrite aujourd'hui l'école hôtelière d'Étiolles. Gageons qu'on y sert des vins de meilleure qualité que ceux de la Marquise ! Une autre particularité de Saint-Pierre est de posséder à elle seule deux golfs : Villeray au sud et Greenparc au nord. Et surtout de compter sur son territoire quelques lieux dits aux noms incroyablement poétiques : le Bois d'Amour, Heurte Bise, l'Orme Argand, les Longues Raies et les Terres du Diable ! Brrr... ■



Le quai des Platanes, quelques centaines de mètres seulement, mais une belle situation en bord de Seine.

DR

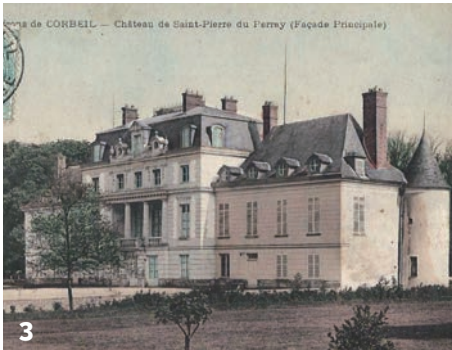


1



2

DR



3

DR



4

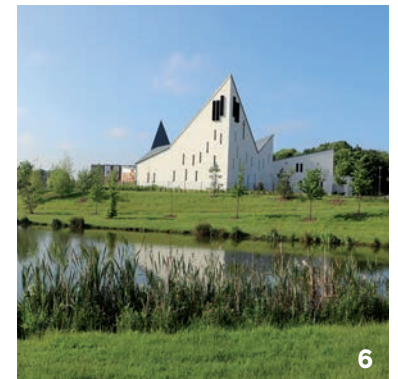
DR

1. La Tour Maury, restaurée il y a deux ans pour devenir un nouvel espace municipal et associatif.
2. L'un des totems de Saint-Pierre, le site de Sagem (Safran Electronics & Defense), spécialisé dans les optiques de hautes performances pour le spatial, l'astronomie...
3. Le château a dû être rasé en 1993 à la suite d'un incendie, pour des raisons de sécurité.
4. Saint-Pierre possède deux golfs : celui de Villeray et celui de Greenparc.
5. La belle ferme du Fresne marque l'entrée de la ville en venant de Lieusaint par la RD 1402.
6. L'église Saint-Pierre, la première construite en Essonne au XXI^e siècle.

DR



5



6

DR

THÉÂTRE DE LA MEZZANINE Bienvenue au Magic Mirror de La Marge

Lieusaint s'apprête à inaugurer La Marge. Un nouvel espace culturel et un lieu de vie ouvert aux ateliers et aux créations du Théâtre de La Mezzanine, mais aussi aux événements culturels de la commune.



Le Magic Mirror de La Marge, décoré par Michel Lagarde.

D'un côté le campus universitaire de Sénart, de l'autre les immeubles récents ou en cours de construction de l'écoquartier de L'Eau Vive. C'est au cœur de ce paysage typiquement ville nouvelle que le Théâtre de La Mezzanine et la commune de Lieusaint inaugureront le 18 novembre La Marge. Ce nouvel espace culturel municipal mis à la disposition de la compagnie accueillera également des événements organisés par la commune et des manifestations associatives. Une nouvelle aventure commence donc pour La Mezzanine, née dans l'Essonne en 1979, puis passée par Savigny-le-Temple et Meaux avant de s'installer en 2001 à La Serre de Lieusaint, dans les locaux d'une ancienne jardinerie mis à sa disposition par l'Etablissement public d'aménagement de Sénart. « *Nous y avons vécu des moments extraordinaires, mais dans des conditions précaires et avec des moyens très modestes. Je n'éprouve donc aucune nostalgie. Une nouvelle aventure commence et je suis davantage préoccupé par l'avenir de notre nouveau lieu* », explique Denis Chabrouillet, auteur et

L'inauguration de La Marge

L'inauguration officielle de La Marge aura lieu le samedi 18 novembre.

A 19h, spectacle Bal Populaire avec le public et le Théâtre de la Mezzanine, suivi à 19h45 du bal du Roucky Bardella's Band.

Retour ensuite à La Marge pour le Don Quichotte théâtral et poétique de La Mezzanine du 7 au 9 et du 14 au 16 décembre, à 20h30, le 17 à 16h et du 25 au 27 janvier à 20h30. Toutes les infos sur theatredelamezzanine.org



Don Quichotte sera présenté à La Marge du 7 au 17 décembre et du 25 au 27 janvier 2018

DR



Une partie de l'équipe de La Marge réunie autour de Denis Chabroullet (3^e à partir de la droite).

metteur en scène, qui porte la compagnie avec Roselyne Bonnet des Tuves depuis l'origine, et avec Cécile Maquet, assistante à la mise en scène, depuis plus de vingt ans. Pour mettre en œuvre ses créations – à la fois visuelles, musicales, théâtrales, parfois lyriques, toujours poétiques et baroques – la compagnie dispose à La Marge d'une black box de 200 m² et de 8 m de haut – Le Cube – et d'une seconde salle délibérément atypique : un Magic Mirror de 200 places assises. Ces baraques foraines ambulantes, qui tiennent à la fois de la tente et du chaiteau en bois, tournaient dans les années 1920 à 1960, en Belgique et dans le nord de la France, de village en village, pour accueillir fêtes et manifestations populaires. « *C'est une salle très conviviale, qui se prête à toutes sortes de spectacles et d'animations, et que le public devrait s'approprier très rapidement* », estime Denis Chabroullet. Le 18 novembre, une fois rompue la glace des discours officiels, la « tente à miroirs » reflètera les images du premier spectacle de La Mezzanine : un bal populaire monté par la compagnie avec des amateurs. Il faudra ensuite attendre début décembre pour découvrir dans Le Cube la nouvelle création de la compagnie, une adaptation du Don Quichotte de Cervantès coproduite par le Théâtre de Sénart et récemment rodée à Meaux et Charleville-Mézières. Les moulins à vent n'ont qu'à bien se tenir ! ■

Théâtre de La Mezzanine, La Marge,
37, avenue Pierre-Point, à Lieusaint,
tél. 01 60 60 51 06, theatredelamezzanine.org

Aggloscope



Scorpion

23 OCTOBRE-22 NOVEMBRE

Calme, paisible et mystérieux, il paraît que l'on peut se confier à vous en toute tranquillité, vous ne révélez jamais aucun secret. Une confiance donc : 2024 sera votre meilleure année, ne le répétez à personne (page 5).



Sagittaire

23 NOVEMBRE-21 DÉCEMBRE

Influencé comme vous l'êtes par Jupiter, la plus grande des planètes du zodiaque, vous allez pouvoir vous lancer et créer votre propre ferme urbaine. On vous prédit un grand avenir dans le maraîchage bio (page 20).



Capricorne

22 DÉCEMBRE-20 JANVIER

Qu'il est grand le mystère du Capricorne ! Endurant, patient, un peu rigide parfois, vous allez rappeler Guillaume Pépy à ses obligations. On vous promet une grande carrière politique... (page 4).



Verseau

21 JANVIER-19 FÉVRIER

Je ne suis pas un numéro, je suis un homme libre ! C'est tout vous ça, Verseau. Saturne et Uranus sont alignées, vous êtes prêt pour Les Traversées (page 9).



Poissons

20 FÉVRIER-20 MARS

Indécis et fragile, vous avez la tête lourde comme du plomb, Poisson. Et vous vous endormez... Un seul remède pour échapper au spleen : courir voir La



Bélier

21 MARS-20 AVRIL

D'un naturel battant, vous allez relever le défi des familles à énergie positive. Sous vos éco-gestes, le plomb se transformera en or, en rubis ou en améthystes, vos pierres fétiches (page 21).



Taureau

21 AVRIL-21 MAI

Enfants voici des bœufs qui passent, cachez vos rouges tabliers... Victor Hugo, Cervantès et bien d'autres figures tutélaires vous attendent dans les coulisses de La Mezzanine et de La Marge (ci-contre).



Gémeaux

22 MAI-21 JUIN

Mercure est dans les cieus et vous guide vers toujours plus de curiosité et de nostalgie. Ce mois-ci vous allez rêver en noir et blanc, les couleurs du Polar en Seine (page 7).



Cancer

22 JUIN-22 JUILLET

Octobre rose est passé, mais il n'est pas trop tard pour vous faire du bien, Cancer. Les femmes natives du



Lion

23 JUILLET-22 AOÛT

Connaissez-vous l'histoire du singe qui rêve d'avoir une relation sexuelle avec un Lion ? Ah bon, c'est déjà dans le journal ! Ben oui mon Lion, en télétravail, tout est permis (pages 10-14).



Vierge

23 AOÛT-22 SEPTEMBRE

Vierge, sérieuse comme vous l'êtes, vous croyiez tout connaître de Patrick Timsit. On vous prédit une immense révélation en le découvrant dans Le Livre de ma mère, d'Albert Cohen. Plus de place pour l'improvisation ! (page 15).



Balance

23 SEPTEMBRE-22 OCTOBRE

Influencée par Vénus, la planète de l'amour et de la beauté, vous allez partir sur les traces de la Marquise de Pompadour, du côté de Saint-Pierre-du-Perray et Étioilles. L'étoile de Grand Paris Sud vous guide (page 24).

Les Rayons et les Ombres

Victor-Hugo nous pardonnera de lui emprunter le titre de l'un de ses recueils de poésies, car la photo de Vincent Meyer a quelque chose de véritablement mystérieux et poétique. « Je circulais entre Lieusaint et le Carré Sénart ce jour de janvier 2016. J'ai trouvé très beau le mariage du gel qui persistait et du soleil qui tentait de percer les nuages. »



©Vincent Meyer



Vincent Meyer

Vincent Meyer, 41 ans, Nandéen puis Cessonnois, est partenaire de l'agglomération de longue date. Photographe professionnel, il vient d'ouvrir l'Atelier 120, 45, avenue Charles-Monier, à Cesson. Un lieu de création et de production d'images : reportages, boutique, laboratoire, studio... Pour en savoir plus : atelier120.com, tél. 01 64 41 87 46.

Vous aussi, posez votre regard sur votre nouvelle agglomération et envoyez-nous vos photos sur : webmaster@grandparissud.fr

Retrouvez l'ensemble des photos des habitants sur :   

DR



Une belle aventure humaine et collective à Grand Paris Sud : le lancement de la Grande École du Numérique à l'école d'ingénieurs ENSIIE d'Évry le 16 octobre (lire page 6).

Pour éviter la relégation : toujours et partout, avancer !

Grand Paris Sud est prêt! Prêt à mener bataille sur tous les fronts. Celui de l'emploi tout d'abord avec chaque mois de nouvelles ouvertures d'entreprises, de nouvelles créations d'emplois sur notre territoire (le développement du Parc de l'A5 à Moissy-Réau). Celui de la formation : notre rentrée a été marquée par l'ouverture de la Grande école numérique multisites (photo ci-dessus), de l'école de production de l'ICAM ou encore de la formation de Thierry Marx, Cuisine Mode d'Emploi. Celui du logement avec le développement, la modernisation et le renouvellement de nombreux quartiers. Celui de l'innovation avec la sélection de trois sites dans le cadre de l'appel à projet « Inventons la métropole du Grand Paris ».

Oui, Grand Paris Sud est prêt à jouer la carte du développement... mais pas sans contrepartie. Et la première s'appelle « transports en commun ». Des transports modernes et performants qui renforcent notre attractivité et notre positionnement au sud du Grand Paris. Cette bataille sera sans aucun doute la plus rude à mener. Pourtant, les Franciliens de la

grande couronne ne sont pas condamnés à être les parents pauvres des transports en commun du Grand Paris. C'est pourquoi nous nous mobilisons pour que la SNCF respecte ses engagements de modernisation et de mise en accessibilité de la gare de Savigny-le-Temple dont les travaux étaient initialement prévus en 2017. Un report annoncé par la SNCF en 2020 n'est pas acceptable, surtout quand on sait que Savigny-le-Temple accueille à proximité de cette gare la Maison départementale des Personnes handicapées de Seine-et-Marne, un comble! Notre vigilance et nos actions peuvent porter leurs fruits. C'est pourquoi nous nous insurgons contre l'annonce officielle de la SNCF de reporter de 2020 à 2022 la livraison de la ligne du Tram 12 Express Massy-Evry dont les travaux ont débuté en février dernier. Là encore nous ne baisserons pas la garde. C'est pourquoi enfin, nous ne pouvons continuer à voir notre RER D dégrader nos conditions de transport quotidiennement. Face au déclin de la principale ligne de transports d'Essonne et de Seine-et-Marne, nous n'attendrons pas 2030 pour espérer vivre enfin des améliorations

de régularité. La SNCF nous a proposé des avancées notables et de court terme entre 2019 et 2023, avec une adaptation de la grille de desserte : rénovation et modernisation des trains, augmentation de la fréquence sur la branche Melun ou celle du Plateau en Essonne, de Corbeil à Grigny. Plus de trains et des conditions de transport plus confortables, oui, mais pas à n'importe quel prix ! Les élus de ce territoire resteront vigilants et mobilisés pour que ces modifications annoncées et conclues aux termes d'une concertation en cours avec le territoire n'aboutissent pas à un schéma où une partie des usagers, si mineure soit-elle, soit la grande perdante de cette réforme.

Ces combats pour la formation, l'emploi, le logement n'auront de sens que si nous réussissons à faire de la mobilité sur notre territoire une solution, un atout et non pas une contrainte ou un handicap. ■

Francis Chouat

Président de la communauté
d'agglomération Grand Paris Sud

LISSES La piscine du Long Rayage passe au vert

La piscine du Long Rayage, à Lisses, fermée au public pour travaux depuis le 1er septembre 2016, est désormais équipée d'un chauffage écologique dont le public pourra profiter à partir du 27 novembre 2017.



Chantier du chauffage urbain, puits de géothermie à Grigny et Ris-Orangis, chaufferie biomasse au quartier Grand Parc de Bondoufle, les projets qui font de Grand Paris Sud une agglomération verte ne manquent pas (notre précédent numéro). C'est également le cas à Lisses, où après un peu plus d'un an de travaux, la chaufferie de la piscine du Long Rayage a été totalement refaite. Objectifs : améliorer le fonctionnement général des installations thermiques, accroître le confort des utilisateurs et réduire les consommations énergétiques. Un échangeur de chaleur a ainsi été installé dans le réseau d'assainissement afin de récupérer la chaleur des eaux usées. Un projet écologique

qui va permettre de faire une économie de 750 MWh/an par rapport à une solution traditionnelle. La fin des travaux est prévue au début de ce mois de novembre, quelques jours avant l'inauguration le samedi 18 novembre et la réouverture au public, programmée pour le lundi 20 novembre. Cette opération menée par l'agglomération a bénéficié du soutien financier du Conseil départemental de l'Essonne, de l'Agence de l'environnement et de la maîtrise de l'énergie (ADEME) et du ministère de la Transition écologique et solidaire, dans le cadre de l'appel à projets « Territoires à énergie positive pour la croissance verte ». ■

L'AGENDA DU SPORT

Football

L'équipe de foot de Sénart-Moissy (Nationale 3) reçoit le RCFF Colombes 92 le samedi 25 novembre, à 18 h, au stade André-Trémet de Moissy-Cramayel.

Rugby

Le club de rugby de Ris-Orangis (Fédérale 2) joue à domicile contre Antony Metro 2 le dimanche 19 novembre et contre Clamart Rugby 92 le dimanche 3 décembre. Rendez-vous au stade Latruberce de Ris-Orangis à 15 h.

Tennis de table

Combs Sénart tennis de table (Nationale 2) accueille Caen TTC2 le samedi 25 novembre, à 16 h, au gymnase Le Paloisel de Combs-la-Ville.

Gymnastique

Le CACV gymnastique organise son 21^e tournoi international les samedi 11 et dimanche 12 novembre au gymnase Salvador-Allende de Combs-la-Ville. Plus d'infos sur cacv-gym.com



SPORTS DE GLISSE**Le père Noël passe tous les jours à la patinoire d'Évry**

Jardin des neiges, soirées à thème, initiation au patinage, goûters d'anniversaire : c'est déjà Noël à la patinoire d'Évry.

Ce n'est peut-être pas le plus connu des 291 équipements sportifs de Grand Paris Sud, mais c'est assurément l'un des plus originaux. La patinoire François Le Comte d'Évry, Allée de l'Agora, fête cette année son quarante deuxième anniversaire ! Et elle met à cette occasion les petits patins dans les grands, avec notamment une nouvelle activité intitulée « Mon premier patin ». Objectif : faire découvrir ce sport aux enfants de plus de 4 ans, afin de les rendre autonomes. « *Il s'agit de leur faire apprendre les bases puis de les familiariser avec les sports de glace, hockey sur glace et patinage artistique* », explique-t-on au service des sports de l'agglo. Des séances hebdomadaires de 45 minutes sont proposées le samedi matin, encadrées par deux professeurs diplômés d'Etat, l'un spécialisé en hockey, l'autre en patinage. Les patins, les casques et les protège-poignets sont prêtés par l'agglomération, il ne reste



plus aux parents qu'à fournir une paire de gants (obligatoire) et une tenue de type jogging. Autre nouveauté : le goûter d'anniversaire à la patinoire, pour les enfants de 6 à 12 ans, le mercredi de 14h30 à 17 h ou le samedi de 14 h à 16h30. L'entrée est gratuite pour l'enfant qui fête son anniversaire et un adulte patineur, ainsi que pour deux adultes supplémentaires non patineurs. La formule s'adresse à des groupes de 8 à 12 enfants et est facturée

6 euros par enfant muni de ses patins, 12 euros avec location de patins. Le prix comprend les cartons d'invitation, les patins, le casque, un espace réservé pour le goûter, des boissons et un gâteau. Et pour la glace, c'est tout compris ! ■

Renseignements et réservations au 01 69 91 58 85

Retrouvez les horaires d'ouverture de la patinoire de l'Agora sur grandparissud.fr

Jardin des neiges et soirées à thème

Pour les enfants à partir de 4 ans, rendez-vous tous les dimanches matins à la patinoire, de 9h30 à 12 h. C'est le Jardin des neiges, une série de jeux à partager en famille. Pour les plus grands, ne manquez pas les soirées à thème : soirée disco le vendredi 24 novembre à 20h30 et soirée fluo le vendredi 22 décembre (avec accessoires, jeux de lumières et DJ professionnel). Et animations spécial Noël le matin du dimanche 24 décembre.

**Hockey sur glace**

Évry Viry Hockey 91 accueille Dijon le samedi 4 novembre et Strasbourg 2 le samedi 18 novembre. Rencontres à 18 h à Évry ou Viry, consulter le site du club : evh91.fr

Basket

Les féminines de Sénart basket (Nationale 3) accueillent l'USM Saran le dimanche 19 novembre et Boigny BC 1 le dimanche 3 décembre. Les rencontres ont lieu au gymnase Sonia-Delaunay de Vert-Saint-Denis à 15h30.

Le Cross de Grand Paris Sud

Le Lisses Athletic Club organise le dimanche 26 novembre, de 10h30 à 13h40, le Cross de Grand Paris Sud. La compétition, qui avait attiré plus de 1 000 coureurs l'an passé, est ouverte aux licenciés ou non. Le LAC compte sur une participation encore plus grande des clubs et de coureurs de l'agglomération, avis aux amateurs ! Renseignements : lissesac.com ou auprès de Michel Le Borgne au 06 11 97 35 56.



4^e ÉDITION Les Traversées

FESTIVAL INTERCULTUREL DE GRAND PARIS SUD

Événement

18 NOVEMBRE
-
2 DÉCEMBRE

Films
Rencontres-débats
Rencontres artistiques
Cafés des langues
Lectures
Jeux

LA LANGUE MATERNELLE

Plus d'infos sur
sortir.grandparissud.fr

